



سازمان پدافند غیرعامل کشور

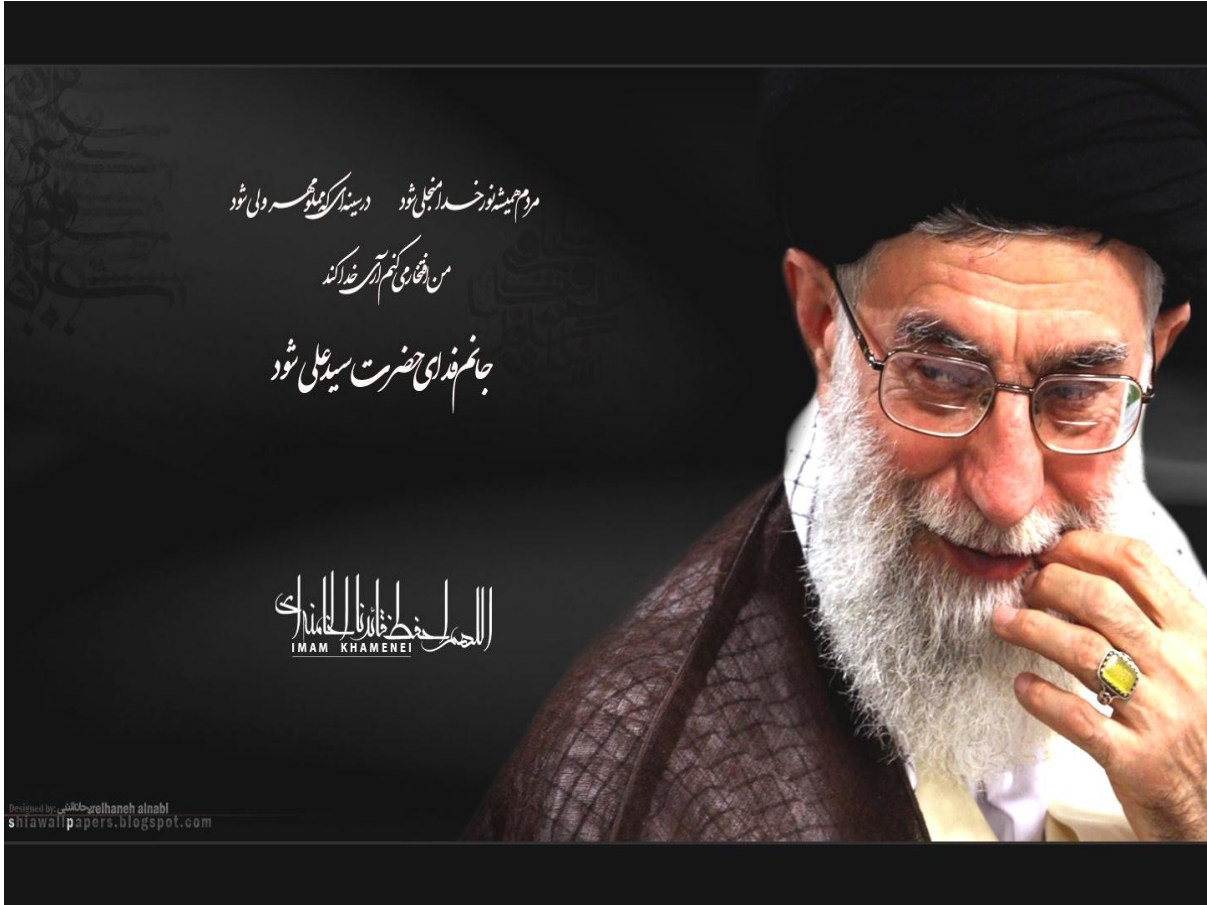
بِسْمِ اللَّهِ  
جمهوری اسلامی ایران



# دستور العمل عمومی سطح بندی مراکز ثقل

سازمان پدافند غیرعامل کشور

دی ماه ۱۳۹۴



عالمی که می تواند کشور شمارا در مقابل هر افزون طلبی، هر انحصار طلبی، هر تجاوز، هر ماجراجویی و هر بحران سازی حفظ کند،

استحکام ساخت داخلی نظام است.

# فهرست مطالب

صفحه

عنوان

۳	مقدمه
۴	۱- تعاریف و اصطلاحات
۸	۲- هدف
۸	۳- منظور
۸	۴- شرح کلی معیارهای اولویت‌بندی مراکز ثقل
۸	الف - شرح کلی
۱۰	ب - فرایند تهیه، تکمیل، ارسال، تصویب و ابلاغ
۱۱	ج- نمودار فرایندی تهیه، تکمیل، ارسال و تصویب و ابلاغ
۱۲	۵- جداول معیارها و شاخص‌های کیفی و کمی ارزیابی
۱۲	الف) جدول محصول یا فعالیت
۱۳	ب) جدول گستره حوزه نفوذ
۱۴	ج) جدول میزان و عمق اثرگذاری
۱۵	د) جدول امکان جایگزینی
۱۶	ه) جدول منحصر به فرد بودن
۱۷	و) جدول نقش آفرینی
۱۸	ز) جدول ارزش سرمایه
۱۹	ح) جدول پیامدها و تبعات آسیب دیدن
۲۰	پیوست: (جدول ماتریسی سطح بندی)

اولویت بندی، یکی از اساسی ترین کارها در کسب موفقیت و تسریع در نیل به اهداف ترسیم شده در هر دستگاه و سازمان می باشد، بر اساس قانون ارجحیت (۲۰/۸۰) چنانچه مدیران در نظام برنامه ریزی ذیربط موضوعات کاری و فعالیت ها را بر اساس درجه اهمیت آن، اولویت گذاری نمایند ۲۰ درصد تلاش ها، صرف زمان و هزینه منجر به ۸۰ درصد موفقیت می گردد و چنانچه این امر مهم مورد غفلت قرار گیرد، ۸۰ درصد تلاش ها، صرف زمان و هزینه ، صرفا موجب ۲۰ درصد موفقیت در نیل به اهداف می گردد.

نامشخص بودن زمان وقوع تهدید، محدودیت منابع و تامین و تخصیص اعتبار و محدودیت زمانی انجام اقدامات پدافند غیر عامل ایجاب می نماید که بر اساس قانون ارجحیت، مراکز ثقل کشور بر اساس درجه اهمیت آن ها سطح بندی و اولویت گذاری گردند و انجام اقدامات پدافند غیر عامل به ترتیب در مراکز حیاتی، حساس و مهم انجام گردد.

سطح بندی مراکز ثقل نیازمند کمی سازی معیار ها و شاخصه های کیفی می باشد، که این امر پس از تشکیل سازمان پدافند غیر عامل کشور در سال ۸۲ بر اساس موازین مندرج در آیین نامه اجرایی بند ۱۱ ماده ۱۲۱ قانون برنامه چهارم توسعه کشور به عنوان اولین گام فرایندی و مبنایی در اجرای اقدامات پدافند غیر عامل در وزارتخانه ها و دستگاه های اجرایی در متن برنامه های سازمان قرار گرفت که در این راستا با طراحی جدول ماتریسی طبقه بندی مراکز ثقل بر اساس ۷ معیار اصلی و ۱۸ شاخص کمی فرعی، مراکز ثقل وزارتخانه ها و دستگاه ها به تدریج طی فرایند تعیین شده در ۳ سطح «حیاتی، حساس و مهم» اولویت بندی گردیدند. با نگرش به بند سوم سیاست های کلی نظام در حوزه پدافند غیر عامل مصوب مجمع تشخیص مصلحت نظام ابلاغی مقام معظم رهبری (مد ظله العالی) و با عنایت به لزوم بازنگری مجدد و اعمال بعضی معیار ها و شاخصه های تکمیلی، اصلاح و به روز نمودن جدول اولویت بندی یاد شده در ۳ ماهه آخر سال ۹۲ در دستور کار قرار گرفت و حاصل آن دستورالعمل اصلاح شده حاضر می باشد که بر اساس ۸ معیار اصلی، ۹ معیار فرعی و ۴۴ شاخص تخصصی طراحی و تدوین شده است.

مفاهیم و موضوعات مندرج در این دستورالعمل شامل تعاریف و اصطلاحات، هدف، منظور، قلمرو سند، شرح کلی معیار های اولویت بندی مراکز ثقل، محدوده کمی سطح بندی و جدول ماتریسی سطح بندی که مشروح آن در مفاد دستورالعمل درج شده است.

## ۱. تعاریف و اصطلاحات :

### ❖ پدافند غیرعامل

مجموعه اقدامات غیرمسلحانه ای که موجب افزایش بازدارندگی، کاهش آسیب‌پذیری و تداوم فعالیت‌های ضروری، ارتقای پایداری ملی و تسهیل مدیریت بحران در مقابل تهدیدات و اقدامات نظامی دشمن می‌گردد.

### ❖ سطح بندی :

به اولویت بندی مراکز ثقل در مواجهه با تهدیدات اطلاق می‌گردد که بر اساس نوع تاثیر ملی، منطقه ای یا محلی و سایر معیارها و شاخص‌ها در سه سطح حیاتی، حساس و یا مهم قرار می‌گیرند.

### ❖ مراکز حیاتی

مراکزی که دارای گستره فعالیت ملی و وجود استمرار فعالیت آنها برای کشور حیاتی است و آسیب یا تصرف آنها توسط دشمن باعث اختلال کلی در اداره امور کشور می‌گردد.

### ❖ مراکز حساس

مراکزی که دارای گستره فعالیت منطقه‌ای (چند استانی) هستند و وجود استمرار فعالیت آنها برای مناطقی از کشور ضروری است و آسیب یا تصرف آنها توسط دشمن باعث اختلال در مناطقی از کشور می‌گردد.

## ❖ مراکز مهم

مراکزی که دارای گستره فعالیت محلی هستند و وجود استمرار فعالیت آنها برای بخشی از کشور دارای اهمیت است و آسیب یا تصرف آنها توسط دشمن باعث اختلال در بخشی از کشور می‌گردد.

## ❖ ارزش سرمایه‌ای

به مجموع ارزش های مادی و معنوی، سطح اهمیت تولیدات و ارزش ارزی و ریالی طراحی، ساخت و احداث یک مجموعه اطلاق می‌گردد .

## ❖ مراکز حاکمیتی

آن دسته از مراکزی است که حفظ آنها موجب اقتدار حاکمیت کشور می‌گردد و منافع آن بدون محدودیت شامل همه اقشار جامعه گردیده و نقش حیاتی و راهبردی در اداره امور کشور دارند.

## ❖ خدمات ضروری

هرگونه فعالیت دستگاه‌های اجرایی که وقفه یا توقف در آنها باعث ایجاد اختلال در روند امور جاری جامعه نماید، خدمات ضروری نامیده می‌شود.

## ❖ منحصربه فرد بودن

ویژگی‌هایی که در عملکرد، تجهیزات، محصول و فعالیت ، نیروی انسانی و یا بخش‌های یک سیستم وجود دارد که در سایر مجموعه‌های مشابه کمتر دیده شده و یا اصلاً نیست این ویژگی‌هایی مجموعه را به سمت منحصر به فرد شدن کشانده و فعالیت آن را خاص می‌نماید.

## ❖ امنیت ملی

۱) حفظ و یا ایجاد وضعیتی است که در آن منافع و ارزش های حیاتی کشور مورد تهدید جدی نباشد.

۲) توان یک ملت برای حفظ ارزش های داخلی از تهدیدات خارجی

۳) امنیت ملی ،حالتی است که ملتی فارغ از تهدید از دست دادن تمام یا بخشی از جمعیت ، دارایی و یا خاک خود به سر می برد.

## ❖ طبقه بندی

میزان ارزش حفاظتی اسناد و مدارک که بر اساس اهمیت و خطرات ناشی از افشای آن برای کشور تعیین گردیده که به چهار سطح محرمانه، خیلی محرمانه، سری و بکلی سری تقسیم می شود.

## ❖ تداوم چرخه تولید و خدمات

حفظ مداومت مجموع فعالیت های مرتبط با هم در فرآیند یک مجموعه تولیدی و یا خدماتی را تداوم چرخه تولید و خدمات می نامند. (تداوم چرخه تولید و خدمات ممکن است بر اثر یک حادثه یا پدیده دچار اختلال گردد که جلوگیری از بروز این اختلال بایستی همواره در دستور کار قرار گیرد)

## ❖ گستره حوزه نفوذ

به پهنه جغرافیایی، سیاسی، اجتماعی، اقتصادی، سیاسی و عملکردی موجود در قلمرو اثرگذاری فعالیت یک مرکز ثقل (زیرساخت)، اطلاق می گردد.

## ❖ عمق اثرگذاری‌ها

میزان متأثر شدن جامعه در صورت آسیب احتمالی مرکز ثقل (زیرساخت) در مدیریت و اداره کشور و نظام برنامه‌ریزی در هر یک از سطوح راهبردی، منطقه‌ای و محلی

## ❖ امکان جایگزینی

توان و قابلیت مجموعه در بازگشت مرکز ثقل (زیرساخت) به وضعیت عادی جهت ارائه خدمات و یا تامین نیازهای جامعه به طوری که توقف زیر ساخت اثری بر فعالیت روزمره آن نداشته باشد.

## ❖ نقش‌آفرینی در جامعه

میزان تأثیر فعالیت یک مرکز ثقل در جامعه با توجه به مولفه‌های موجود را نقش‌آفرینی آن سیستم در جامعه می‌نامند.

## ❖ تمرکز سرمایه

تمامی دارایی‌های (مادی و معنوی) گردآمده در یک مرکز ثقل (زیرساخت) که موجب تداوم کارکرد مجموعه شده و دارای ارزش ذاتی هستند.

## ❖ پیامد (تبعات آسیب دیدن)

تبعات و پیامدهای حاصله از وقوع تهدید بر مرکز ثقل (زیرساخت) که موجب برهم خوردن نظام کارکردی آن شده و امکان بروز پیامدهای متوالی، نارضایتی عمومی و یا اخلال در جامعه می‌گردد.

## ۲. هدف:

۱. ایجاد وحدت رویه، یکپارچگی و یکنواختی در زمینه سطح‌بندی مراکز ثقل کشور



۲. نظام مند نمودن سطح بندی مراکز ثقل ( پروژه‌های زیرساختی ) کشور

۳. ایجاد فهم و دید مشترک در مخاطبان

### ۳. منظور:

۱. شناسایی و سطح بندی مراکز ثقل

۲. ارائه الگو و چارچوب مشخص و مدون به منظور اولویت بندی انجام اقدامات پدافند

غیرعامل در مراکز ثقل ( پروژه‌های زیرساختی )

۳. مشخص نمودن سطح واقعی زیر ساخت ها و تخصیص صحیح منابع بر اساس اولویت

های تعیین شده

### ۴. شرح کلی معیارهای اولویت بندی مراکز ثقل :

#### الف - شرح کلی

۱- جدول سطح بندی مراکز ثقل در صفحه آخر این مدرک جهت بهره برداری لازم پیوست شده است.

۲- جدول دارای ۸ معیار کلی ، ۸ معیار فرعی و ۴۲ شاخص تخصصی می باشد که هر یک دارای امتیاز کمی عددی می باشد .

۳- در قسمت سمت چپ بالای جدول، نام وزارتخانه سازمان یا شرکت درج می گردد.

برای مثال: وزارت نفت / شرکت پخش و پالایش نفت  
وزارت راه و شهر سازی / شرکت مادر تخصصی فرودگاههای کشور  
وزارت نیرو / شرکت توانیر

۴- در ستون چهارم جدول برای هر یک از معیارهای کلی و فرعی ، براساس شاخص تعیین شده مقادیر عددی کمی تعیین و درج شده است.

۵- هشت معیار کلی منظور شده در جدول سطح بندی و مجموع امتیازات متعلقه به هر یک از معیارهای یاد شده به شرح جدول زیر می باشد.

ردیف	معیارهای کلی	امتیاز / نمره	ملاحظات
۱	اهمیت اساسی	۱۰	دارای (۱) معیار فرعی و (۵) شاخص کمی

دارای (۳) معیار فرعی و (۱۰) شاخص کمی	۲۰	گستره حوزه نفوذ	۲
دارای (۱) معیار فرعی و (۷) شاخص کمی	۲۰	عمق اثر گذاری در اداره کشور	۳
دارای (۳) معیار فرعی و (۳) شاخص کمی	۶	امکان جایگزینی	۴
دارای (۵) شاخص کمی	۱۴	منحصربه فرد بودن	۵
دارای (۳) شاخص کمی	۵	نقش آفرینی	۶
دارای (۲) معیار فرعی و (۷) شاخص کمی	۱۰	ارزش سرمایه ای	۷
دارای (۳) شاخص کمی	۱۵	تبعات آسیب دیدن (پیامد)	۸
مجموعاً (۸) معیار فرعی و (۴۲) شاخص کمی	۱۰۰	(۸) معیار کلی	جمع کل

۶- در خصوص هر یک از شاخص های فرعی و نحوه نمره (امتیاز) دادن به تفکیک هر شاخص در دستورالعمل توضیحات لازم داده شده است .

۷- پس از ارزیابی و نمره دادن هریک از معیارهای کلی براساس (معیارهای فرعی و شاخص های کمی) جمع کل امتیاز/ نمره در ستون «جمع امتیاز» درج گردیده و بر اساس نمره حاصله، سطح مرکز ثقل مربوطه در یکی از سطوح (حیاتی، حساس و مهم) تعیین می گردد.

ردیف	سطح بندی	حدود امتیازات	دامنه تغییرات
۱	حیاتی	۸۱-۱۰۰	۲۰
۲	حساس	۶۱-۸۰	۲۰
۳	مهم	۵۱-۶۰	۱۰
۴	قابل حفاظت	۳۶-۵۰	۱۵

۸- در زیر جدول سطح بندی تاریخ شروع و خاتمه ارزیابی درج و مشخصات کامل بررسی کنندگان می بایست با درج نام و نام خانوادگی، عنوان مسئولیت و امضاء تکمیل گردد.

**ب - فرایند تهیه، تکمیل، ارسال، تصویب و ابلاغ :**

(۱) مسئولیت تهیه، تکمیل و ارسال جدول تعیین سطح بندی مراکز ثقل به عهده رییس کمیته پدافند غیر عامل هر وزارتخانه، دستگاه و یا سازمان و ... با همکاری معاونت‌های دستگاهی سازمان پدافند غیر عامل کشور می باشد که با تشکیل جلسه مشترک با تبادل نظر جمعی و هم اندیشی لازم نسبت به تعیین سطح بندی هر یک از مراکز بر اساس مفاد مندرج در دستورالعمل و معیار های کلی، فرعی و شاخص های کمی نسبت به تهیه، جداول سطح بندی مراکز ثقل (فرم‌های پیوست دستورالعمل) اقدام گردد.

(۲) جدول تکمیل شده جزء اسناد دارای طبقه بندی محسوب می گردد، لذا رعایت نکات و ملاحظات و موازین حفاظتی اداری و رایانه ای در تهیه، تکمیل، چاپ، انتشار، بهره برداری، نگهداری و ارسال جدول ماتریسی سطح بندی مراکز ثقل الزامی می باشد.

(۳) جداول تکمیل شده می بایست به صورت تایپ شده و کاملاً خوانا تهیه و پس از تکمیل به امضاء رئیس کمیته پدافند غیر عامل هر دستگاه اجرایی و معاونت دستگاهی سازمان پدافند غیر عامل با رعایت کامل موازین و ملاحظات حفاظتی به سازمان ارسال گردد.

(۴) پس از اتمام ارزیابی ، جدول تکمیل شده می بایست طی مکاتبه رسمی با رعایت ملاحظات حفاظتی به همراه گزارشی از روند اقدامات انجام شده جهت سیر مراحل بعدی ( بررسی ستادی، میدانی، تأیید، تصویب و ابلاغ) به رده‌های ذیربط در سازمان پدافند غیر عامل کشور ارسال گردد .

(۵) معاونت دستگاهی سازمان پدافند غیر عامل پیگیری‌های لازم طبق فرایند (نمودار پیوست) تا اخذ تصویب و ابلاغ نهایی پیگیری می نماید.

## ج- نمودار فرایند تهیه ، ارسال، تصویب و ابلاغ :



(\* تبصره ۱: عدم پاسخ ظرف مدت ۷ روز کاری بمنزله تایید تلقی می گردد.

\*\* تبصره ۲: معاونت‌های دستگاهی هر هفته محاسبات امتیازات بیش از ۵ پروژه همزمان به معاونت‌های فنی و اطلاعات ارسال نمایند

تبصره ۳: در صورتیکه معیارها و شاخص‌های کمی این دستورالعمل با بعضی از مراکز ثقل هم‌خوانی نداشته ( پاسخگو نباشد )، پیشنهادات لازم از سوی معاونت‌های دستگاهی به ریاست محترم سازمان جهت بررسی و تعیین تکلیف ارسال نمایند.

## ۵- جداول معیارها و شاخص های کیفی و کمی ارزیابی

### محصول یا فعالیت (۱۰ امتیاز)

بسته به نوع فعالیت یا محصول مرکز مورد نظر، امتیازدهی خواهد شد.

			فرهنگی	تأثیرگذاری فعالیت مرکز بر مسائل فرهنگی کشور در چه حدی است؟	کم	متوسط	زیاد
	۰/۵	۱			۲		
			امنیتی دفاعی	نقش و تأثیرگذاری فعالیت مرکز بر امور امنیتی و دفاعی کشور در چه سطحی است؟	محلی	استانی	ملی
	۰/۵	۱			۲		
			اجتماعی	میزان تأثیرگذاری کارکرد و یا عدم کارکرد فعالیت مرکز بر عرصه اجتماعی کشور و تعیین کنندگی آن در حفظ و ثبات امنیت اجتماعی	محلی	استانی	ملی
	۰/۵	۱			۲		
			اقتصادی	میزان تأثیرگذاری فعالیت و تولیدات مرکز بر اقتصاد کشور در چه حدی است؟	محلی	استانی	ملی
	۰/۵	۱			۲		
			سیاسی	میزان تأثیرگذاری فعالیت مرکز بر فضای سیاسی کشور و حوزه بین المللی در چه حدی است؟	کم	متوسط	زیاد
	۰/۵	۱			۲		

وسعت سرزمینی تحت پوشش فعالیت مرکز در چه سطحی می باشد؟					جغرافیا
فراملی	ملی	استانی	محلی		
۷-۱۰	۴-۷	۲-۴	۲		پوشش جمعیتی
زیاد		متوسط	کم		
فعالیت مرکز چه میزانی از جمعیت کشور را تحت پوشش قرار می دهد؟ جمعیت کم (زیر ۳۰۰ هزار نفر) جمعیت متوسط (از ۳۰۰ هزار تا ۲ میلیون نفر) جمعیت زیاد (بیش از ۲ میلیون نفر)					
خروجی حاصل از فعالیت مرکز، چه بخش‌هایی را تامین و تحت پوشش قرار می دهد؟ مراکز عمومی مناطق آزاد تجاری / مناطق ویژه بخش خصوصی مراکز دولتی مراکز حاکمیتی					کیفیت پوشش
مراکز حاکمیتی	مراکز دولتی	بخش خصوصی	مراکز آزاد تجاری	مراکز عمومی	
۰-۴	۰-۳	۰-۲	۰-۲	۰-۲	

مدیریت و اداره		قطع محصول و فعالیت مرکز در صورت وقوع تهدید در کدامیک از سطوح مدیریتی کشور تاثیرگذار می باشد؟		محلی	استانی	ملی
		۰-۱	۲-۳	۴-۵		
ارائه تولید و خدمات		قطع ارائه خدمات (محصول و فعالیت) مرکز در صورت وقوع تهدید در کدامیک از سطوح کشور تاثیر می گذارد؟		محلی	استانی	ملی
		۰-۱	۲-۳	۴-۵		
تامین نیاز مردم		مرکز مورد نظر چه سطحی از نیازهای ضروری مردم را به طور مستقیم و غیرمستقیم تأمین می کند؟		محلی	استانی	ملی
		۰-۱	۲-۲/۵	۳-۴		
خدمات فرآیندی	ایجاد منابع	آیا تولید و ارائه خدمات وابستگی به خدمات فرآیندی دارد یا خیر؟ در صورت مثبت بودن پاسخ میزان آن را مشخص نمایید.		کم	متوسط	زیاد
		۰/۵	۱	۱/۵		
منابع انسانی	ایجاد منابع	سطح اهمیت منابع انسانی مشغول به کار در مرکز را مشخص نمایید.		عمومی	فنی و تخصصی	ویژه و خاص
		۰/۵	۱	۱/۵		
منابع ارزی و ربالی	ایجاد منابع	تأثیر در آمد ارزی و ربالی مرکز بر تامین بودجه کشور		کم	متوسط	زیاد
		۰/۵	۱	۱/۵		
تداوم کارکرد	ایجاد منابع	میزان تأثیر تداوم تولید و کارکرد مرکز در اداره کشور		کم	متوسط	زیاد
		۰/۵	۱	۱/۵		

<b>امکان جایگزینی (۶ امتیاز)</b>	<b>تجهیزات</b>	۰	به راحتی قابل جایگزینی است
		۱	به سختی قابل جایگزینی است
		۲	قابل جایگزین نمی باشد.
	<b>سامانه‌ها</b>	۰	به راحتی قابل جایگزینی است
		۱	به سختی قابل جایگزینی است
		۲	قابل جایگزین نمی باشد.
	<b>سازه‌ها (تاسیسات)</b>	۰	به راحتی قابل جایگزینی است
		۱	به سختی قابل جایگزینی است
		۲	قابل جایگزین نمی باشد.

توضیحات:

منظور از قابلیت جایگزینی اشاره به مؤلفه‌های زمان، هزینه، فناوری، دانش لازم در تأمین یا تعویض تجهیزات، سامانه و سازه‌ها از توان داخلی و قابلیت بازیابی (ریکاوری) مرکز بعد از آسیب احتمالی می باشد.

سامانه‌ها: به مجموعه سیستم‌هایی که در زیرساخت‌ها به منظور رصد، تجزیه، تحلیل و کنترل فرآیند ارائه تولید و خدمات مورد استفاده قرار می گیرند.



منحصر به فرد بودن (۱۴ امتیاز)

بکلی سری	سری	خیلی محرمانه	محرمانه	عادی	گردش اطلاعات جاری در این مرکز در چه سطحی از طبقه‌بندی قرار دارد؟	اطلاعات (۲)
کاملاً منحصر به فرد		تا حدی منحصر به فرد		منحصر به فرد نمی باشد	تجهیزات، تأسیسات و سامانه‌های موجود در مرکز تا چه حدی منحصر به فرد بوده و به سهولت قابل تامین از خارج کشور می باشد؟	تجهیزات و تأسیسات (۵)
۵		۴		۱		
کاملاً منحصر به فرد		تا حدی منحصر به فرد		منحصر به فرد نمی باشد	نیروی انسانی متخصص موجود در مرکز تا چه حدی در سطح کشور منحصر به فرد می باشند و به سهولت قابل جایگزین نمی باشند؟	بکارگیری نیروی انسانی متخصص (۳)
۳		۲		۰		
دانش تولیدی در تداوم خدمات		دانش تولیدی در ساخت		دانش تولیدی در طراحی	هر چه دانش تولیدی مورد استفاده در زیرساخت در داخل کشور موجود نباشد، امتیاز بیشتری تعلق می گیرد.	دانش تولیدی (۲)
۰/۵		۰/۵		۱		
کاملاً منحصر به فرد		تا حدی منحصر به فرد		منحصر به فرد نمی باشد	مرکز از نظر تعداد در کشور تا چه حدی منحصر به فرد می باشد؟	سامانه‌ها (۲)
۲		۱		۰		

تأثیر گذار در سطح بین المللی	تأثیر گذار در سطح ملی	تأثیر گذار در سطح منطقه ای	نتایج حاصله از میزان تأثیر کارکرد این مرکز در حوزه تولید علم و فناوری و تعیین سطوح آن مورد نظر می باشد.	تولید علم و فناوری ( ۲ )
۲	۱	۰		
زیاد	متوسط	کم	میزان نقش اثرگذاری فعالیت های مرکز در زمینه تولید و ارتقای سلامت عمومی و حفاظت از جان مردم، ایمنی در برابر خطرات و امنیت همه جانبه در چه حدی است؟	افزایش امنیت و ایمنی سلامت جامعه ( ۲ )
۲	۱	۰		
ملی	استانی	محلی	چرخه فعالیتی مرکز تا چه حدی در میزان رونق اقتصادی و به وجود آوردن فضای کار، رفاه و سطح معیشت مردم اثر دارد؟	رونق اقتصادی و ایجاد رفاه ( ۱ )
۱	۰/۵	۰		

				معنوی		مادی				
وجود نخبگان و متخصصان		تعداد نخبگان و متخصصان برای تداوم تولید و خدمات کارکرد مرکز در بین نیروی انسانی معیار امتیازدهی به این بخش می باشد.				کم	متوسط	زیاد		
اعتبار ملی/انهادهای ملی		سطح اهمیت تولیدات و میزان تأثیرگذاری در اداره و مدیریت کشور و یا بالاتر در سطح بین المللی به چه میزان بوده و در چه حدی برند (نماد) ملی محسوب می شود؟				کم	متوسط	زیاد		
تعداد کارکنان		تعداد کارکنان موجود در مرکز که باعث تداوم کارکرد در مرکز می باشد. بین ۰ تا ۱۰۰ نفر (کم) بین ۱۰۰ تا ۲۰۰ نفر (متوسط) بالاتر از ۲۰۰ نفر (زیاد)				کم	متوسط	زیاد		
تجمیع امکانات		حجم امکانات و تجهیزات بکاررفته شده از بعد حساسیت و اهمیت و میزان آن مورد نظر می باشد.				کم	متوسط	زیاد		
داشتن طرح توسعه		وجود طرح های توسعه ای برای مرکز و میزان تأثیر آن در سطح اهمیت و اولویت طبقه بندی در آینده				طرح توسعه ندارد		طرح توسعه دارد		
سرمایه گذاری خارجی		میزان وابستگی به سرمایه گذاری خارجی در چه حدی است؟				کم	متوسط	زیاد		
ارزش ریالی ساخت و راه اندازی		میزان سرمایه صرف شده جهت طراحی، ساخت و راه اندازی مرکز چه میزانی می باشد؟ - زیر ۱۰۰۰ میلیارد ریال (کم) - بین ۱۰۰۰ - ۵۰۰۰ میلیارد ریال (متوسط) - بین ۵۰۰۰ - ۱۰۰۰۰ میلیارد ریال (زیاد) - بالاتر از ۱۰۰۰۰ میلیارد ریال (خیلی زیاد)				کم	متوسط	زیاد	خیلی زیاد	
		کم	متوسط	زیاد	۰/۵	۱	۱/۵	۲		

بهبود آسب دیدن (۱۵ امتیاز)

زیاد	متوسط	کم	آسب به مرکز تا چه میزان بر سایر فعالیت‌ها و سایر کارکردها تأثیرگذار و به چه میزان باعث اتفاقات زنجیره‌ای خواهد شد؟	ایجاد پیامدهای متوالی
۵	۳	۱		
زیاد	متوسط	کم	آسب احتمالی به مرکز و توقف تداوم فعالیت‌ها و خدمات آن در برگیرنده نارضایتی عمومی خواهد بود یا خیر؟ و به چه میزان؟ نارضایتی در سطح محلی (کم) نارضایتی در سطح منطقه (متوسط) نارضایتی در سطح ملی (زیاد)	تولید نارضایتی عمومی
۵	۳	۱		
ملی	استانی	محلی	آیا آسب احتمالی به مرکز تا چه میزانی در جامعه اخلاقی ایجاد خواهد کرد؟ (منظور از اخلاقی در جامعه بهم خوردن تعادل در تداوم خدمات و تولید در زمینه‌های مختلف از جمله حمل و نقل، اقتصاد، سلامت، زیستی، فرهنگی، سیاسی و... می‌باشد)	اخلاقی در جامعه
۵	۳	۱		

## پیوست : (جدول ماتریسی سطح بندی)

طبقه‌بندی مراکز ثقل

وزارت  
سازمان

معیار ها	اهمیت اساسی		گستره حوزه نفوذ				عمق اثرگذاری در اداره کشور			امکان جایگزینی		منحصر به فرد بودن		نقش آفرینی در		ارزش سرمایه‌ای		تبعات آسیب دیدن	
			کیفیت پوشش		جغرافیا		ایجاد منابع در نظام برنامه‌ریزی			سازه‌ها		نمونه مشابه		افزایش امنیت و ایمنی و سلامت کشور		تمرکز سرمایه		تولید نارضایتی عمومی	
حوزه های فرعی	محصول یا فعالیت							سازه‌ها	سامانه‌ها	تجهیزات	تجهیزات و تأسیسات		تولید علم و فناوری		تولید نارضایتی عمومی		تولید نارضایتی عمومی		
وزن								تداوم کارکرد	منابع ارزی و ریالی	منابع انسانی	تجهیزات و تأسیسات		تولید علم و فناوری		تولید نارضایتی عمومی		تولید نارضایتی عمومی		
ردیف								خدمات فرآیندی	مدیریت و اداره		تجهیزات و تأسیسات		تولید علم و فناوری		تولید نارضایتی عمومی		تولید نارضایتی عمومی		
مراکز								مدیریت و اداره		تجهیزات و تأسیسات		تولید علم و فناوری		تولید نارضایتی عمومی		تولید نارضایتی عمومی			
۷۰-۵۶	مهم																		
۸۲-۷۱	حساس																		
۹۲-۸۳	حیاتی																		
۱۰۰-۹۳	ویژه																		
	جمع امتیاز																		
	اخلال در جامعه																		
	تولید نارضایتی عمومی																		
	ایجاد پیامدهای متوالی																		
	ارزش ریالی ساخت و راه‌اندازی																		
	تعداد کارکنان																		
	تجمع امکانات																		
	داشتن طرح توسعه																		
	سرمایه‌گذاری خارجی																		
	نخبگان و دانشمندان																		
	اعتبار ملی																		
	رونق اقتصادی و ایجاد رفاه																		
	افزایش امنیت و ایمنی و سلامت کشور																		
	تولید علم و فناوری																		
	بکارگیری نیروی انسانی متخصص																		
	دانش تولیدی																		
	نمونه مشابه																		
	تجهیزات و تأسیسات																		
	سطح محرمانگی اطلاعات																		
	قابلیت جایگزینی																		
	قابلیت جایگزینی																		
	قابلیت جایگزینی																		
	تداوم کارکرد																		
	منابع ارزی و ریالی																		
	منابع انسانی																		
	خدمات فرآیندی																		
	تأمین نیاز مردم																		
	ارائه خدمات و تولید																		
	مدیریت و اداره																		
	مراکز حاکمیتی																		
	مراکز دولتی																		
	بخش خصوصی																		
	مناطق آزاد تجاری-مناطق ویژه																		
	مراکز عمومی																		
	تراکم جمعیتی																		
	فراملی																		
	ملی																		
	استانی																		
	محلی																		
	سیاسی																		
	اقتصادی																		
	اجتماعی																		
	امنیتی-دفاعی																		
	فرهنگی																		

ردیف	نام و نام خانوادگی	عنوان مسئولیت	امضاء

بررسی کنندگان:

تاریخ شروع ارزیابی:

تاریخ خاتمه ارزیابی: